

MicuraPharm comienza a utilizar el primer sistema de blíster D³ Daily Dose Dispenser

KNAPP lanza al mercado una solución de blíster

Redacción Interempresas 01/09/2023
[169](#)

[KNAPP](#) ha logrado facilitar de forma automática medicamentos directamente del envase original en un blíster personalizado para el cliente. El proveedor de servicios farmacéuticos alemán ha comenzado a utilizar el sistema de blíster D³ Daily Dose Dispenser, una solución completamente automática para envasar medicamentos en blísteres personalizados. Esto supone un gran alivio para farmacias, centros de embalaje de blísteres y centros de asistencia médica.

Ante la escasez de personal sanitario y el desarrollo demográfico, la automatización pasa a primer plano más allá del comercio, comercio electrónico y la industria. El emblistado de comprimidos mediante sistemas de blíster automatizados contribuye considerablemente a hacer frente a los desafíos en el sector de salud. Además, la medicación dosificada previamente puede repercutir positivamente en la eficacia de la terapia prescrita por el médico y aumentar considerablemente la calidad de vida de los pacientes.

El cartón de blíster del sistema D³ Daily Dose Dispenser consta de compartimentos listos para realizar la toma y da instrucciones individuales para el paciente sobre cómo tomar la medicación.

Innovación KNAPP: D³ Daily Dose Dispenser

La solución de blíster D³ Daily Dose Dispenser respalda a fabricantes de blísteres personalizados en la preparación y reembalaje de medicamentos. El proceso es totalmente automático: los comprimidos se preparan directamente del blíster original en un cartón de blíster nuevo y, a continuación, se sella y recibe una tarjeta con la impresión de los datos del paciente e indicaciones sobre la toma. De esta forma se respalda a los especialistas y se mitiga la escasez de personal en el sector de salud.

MicuraPharm inaugura centro de demostración en Maguncia

El primer D³ Daily Dose Dispenser se encuentra en el centro de demostración de MicuraPharm en Klein-Winternheim, Alemania. Con motivo del acto de inauguración, el director gerente Edgar Mähringer-Kunz destaca las ventajas del sistema: “El D³ Daily Dose Dispenser mismo se encarga de manipular las pastillas. La pastilla se queda en su envase original hasta que se reparte. Eso lo hace la instalación a una velocidad vertiginosa y con la máxima seguridad”. Los diferentes pasos de trabajo se comprueban y documentan automáticamente. MicuraPharm opera el sistema D³ de KNAPP con tan solo dos empleados. No obstante, hasta 5.000 pacientes reciben sus blísteres semanales.

El nuevo cartón de blíster hace que la manipulación para los pacientes y el personal sanitario sea lo más agradable posible. Un diseño de fácil manejo, seguimiento de lote, número de serie y fechas de caducidad, la exclusión de errores y un máximo de higiene solo son algunas ventajas del nuevo D³ Daily Dose Dispenser.



Edgar Mähringer-Kunz, director gerente en MicuraPharm, sella la colaboración con representantes de KNAPP AG y se muestra muy satisfecho por la nueva sede que acaba de adquirir en Klein-Winternheim con la recién fundada sociedad IMSTecMedical GmbH. De izq. a der.: Edgar Mähringer-Kunz, director gerente de MicuraPharm GmbH; Michael Muhr, product manager KNAPP AG; Jürgen Gessner, vice president Healthcare Solutions KNAPP AG; y Martin Steiner, vice president Healthcare Solutions, KNAPP AG.

Socio para farmacias, centros de embalaje de blísteres y centros de asistencia

Si se desea, la gestión de las recetas y los medicamentos se lleva a cabo por las farmacias. De esta manera, el stock en las farmacias puede reducirse considerablemente. Gracias a que los compartimentos de los cartones de blíster pueden volver a cerrarse, incluso pueden considerarse cambios en la medicación. La identificación clara y personalizada permite la administración directa a los pacientes, sin necesidad de cambiar el envase, ahorrando tiempo y evitando errores. Tanto las farmacias como las residencias de ancianos ahorran así un tiempo valioso en el suministro de medicamentos a los pacientes.

Value Chain Tech Partner para soluciones de salud

Desde hace más de 70 años, KNAPP AG es socio de tecnología punta para el sector de la salud. Para ello, las soluciones para toda la cadena logística de valor, desde la producción y el comercio al por mayor hasta el paciente, son el elemento principal. El sistema de blíster D³ Daily Dose Dispenser, en este sentido, no solo es un producto, sino un paquete de soluciones integral incluyendo el software, el servicio y el asesoramiento continuo.

Desarrollada con ayuda de inteligencia artificial, ha ‘aprendido’ a distinguir a las personas de otros obstáculos que aparecen en la zona trasera del equipo

Cámara de asistencia a la marcha atrás basada en IA, la última incorporación de seguridad de Linde MH

Redacción Interempresas 28/08/2023 [422](#)

La nueva Linde Reverse Assist Camera de [Linde Material Handling \(MH\)](#) distingue a las personas de los objetos en tiempo real y utiliza un sistema de advertencia de varios niveles para evitar colisiones entre carretillas industriales y peatones en zonas de almacén y producción. Disponible tanto como solución totalmente integrada en vehículos nuevos o como opción de reequipamiento, la cámara inteligente de asistencia de marcha atrás puede utilizarse por sí sola o combinada con los sistemas de asistencia y seguridad Linde existentes.

“La seguridad laboral desempeña actualmente un papel destacado en la gran mayoría de las empresas, y con razón”, subraya Edgar Portillo, product management manager de Linde MHi. “Una y otra vez, los accidentes en los que se ven implicadas carretillas industriales provocan lesiones graves, y bastantes son mortales. Las causas son múltiples y van desde peatones descuidados y conductores desorientados hasta el simple olvido de mirar por encima del hombro cuando el vehículo da marcha atrás”, afirma Portillo. Y añade: “Con nuestro concepto 'Visión Cero', nos hemos fijado el objetivo de evitar por completo los accidentes en el flujo interno de materiales, especialmente aquellos en los que resultan heridas personas”. Las inversiones en sistemas de asistencia a la seguridad merecen la pena en más de un sentido, porque, además del sufrimiento personal, ayudan a evitar costes y pérdidas de productividad y a conservar recursos de gestión. “Por eso suelen amortizarse

rápidamente”, explica el product management manager de Linde.



La cámara inteligente de asistencia a la marcha atrás se añade ahora a la ya extensa gama de sistemas de asistencia a la seguridad de Linde MH. Desarrollada con ayuda de inteligencia artificial, ha ‘aprendido’ a distinguir a las personas de otros obstáculos que aparecen en la zona trasera del equipo. Si detecta a una persona en un ángulo definido alrededor de la cámara, se activa un sistema de alerta multinivel: El conductor es alertado del peligro potencial tanto visualmente, a través de la pantalla, como mediante una señal de advertencia acústica. Además, puede activarse una reducción automática de la velocidad de conducción para minimizar aún más el riesgo de accidente. “Al hacer que el algoritmo se centre únicamente en las colisiones especialmente críticas en las que están implicadas personas, evitamos que los conductores se insensibilicen y acaben siendo inmunes a las señales de advertencia”, afirma Edgar Portillo. Para reducir aún más el número de señales de este tipo, la configuración de la alarma puede limitarse a cuando la carretilla circula realmente en la dirección en la que hay personas.



Aviso en varias etapas y zonas

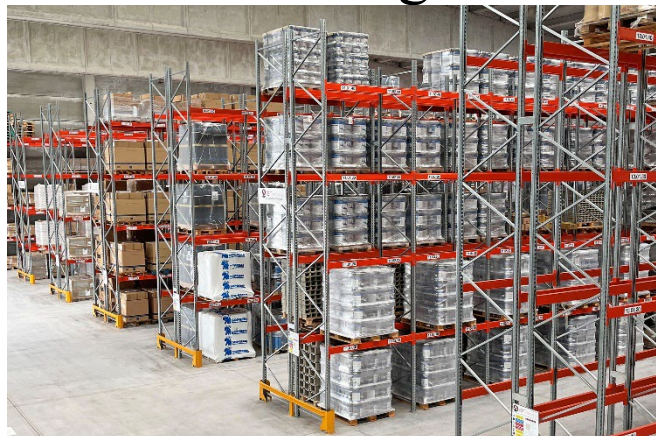
La zona de detección de personas configurable individualmente de la Linde Reverse Assist Camera abarca hasta 12 metros y puede dividirse

en dos zonas de advertencia. Si el peatón está más lejos, la velocidad del vehículo se reduce menos que si la persona se encuentra en la zona más estrecha y, por tanto, más cerca del vehículo. En la última generación de carretillas contrapesadas, las imágenes de la cámara se muestran en la pantalla opcional de 7" en modo de pantalla completa o en una pantalla dividida. En estos modelos, la cámara inteligente está totalmente integrada en la arquitectura de la carretilla. No es necesario un monitor adicional para la cámara de visión trasera, que podría obstruir la visibilidad en esta zona.

La Linde Reverse Assist Camera puede utilizarse como solución independiente. Sin embargo, dado que un único sistema de seguridad suele ser insuficiente para cubrir la amplia gama de riesgos operativos, la solución también es compatible con otros sistemas de seguridad y asistencia Linde existentes. Entre ellos se encuentra, por ejemplo, el sistema ‘Linde Motion Detection’, que impide que la carretilla se ponga en marcha si una persona o un vehículo se mueve detrás de ella. “La cámara de marcha atrás y el sistema de asistencia Linde Safety Guard representan también una combinación ideal”, afirma el product management manager refiriéndose a una aplicación en las instalaciones de un cliente. Si las carretillas elevadoras pasan allí de la zona exterior al entorno más oscuro de la nave, la velocidad se reduce automáticamente y la puerta se abre al llegar a la puerta rodante. Además, se proyecta un gran triángulo de advertencia en el suelo del vestíbulo para alertar a los peatones de la carretilla elevadora que se aproxima.

<https://www.interempresas.net/Logistica/Articulos/488385-Camara-asistencia-marcha-atras-basada-IA-ultima-incorporacion-seguridad-Linde-MH.html>

Grupo Ibricks potencia su capacidad logística con AR Racking



- **Grupo Ibricks, Central de Compras y Servicios de materiales construcción, cuenta con un nuevo Centro Logístico, Ibricks Center, en el enclave de Onda (Castellón).**
- **El Centro Logístico cuenta con estanterías selectivas para pallets de AR Racking que garantizarán una operativa fácil, ágil y segura.**

Grupo Ibricks, central de compras y servicios de materiales de construcción líder a nivel nacional con más de 556 asociados y más de 880 puntos de venta, potencia su capacidad logística con la ampliación de su Centro Logístico, **Ibricks Center**, situado en el enclave de **Onda** (Castellón) equipado con estanterías industriales de [AR Racking](#) para garantizar su máxima competitividad.

“El nuevo almacén supone una mejora de la competitividad en nuestro servicio logístico que nos va a permitir seguir creciendo con consistencia para ofrecer los mejores servicios a los más de 556 asociados que confían en el proyecto Ibricks”, afirma Carles Redondo, responsable de compras de [Grupo Ibricks](#). Además, Redondo añade que “se ha llevado a cabo en un marco de tiempo ajustado de **3 semanas gracias a la experiencia y el cumplimiento de plazos de AR Racking**”.

Ibricks Center contará con más de 16.000 m² de campa y 4.000 m² de cubierta y tendrá una capacidad para 1.745 pallets en los 2.300 m² de superficie de una primera fase. AR Racking ha diseñado e instalado una solución con [estanterías convencionales para pallets](#) de **6.500 mm de altura con 5 niveles**. Se trata del sistema de almacenaje más adecuado para **operativas ágiles y fácil control de stock**. Además, son perfectas por su versatilidad para todo tipo de referencias en cuanto a peso y volúmenes.

Según Víctor López, técnico comercial de la Delegación Levante de AR Racking, “desde Grupo Ibricks fueron muy claros en cuanto a sus necesidades de un almacenaje y una manipulación de las unidades de carga fácil, por eso se optó por las estanterías convencionales, que además son estructuras que garantizan la máxima seguridad y son fácilmente adaptables a necesidades futuras”. Los [racks industriales](#) de AR Racking cumplen con los más estrictos estándares de calidad a nivel internacional.

Sobre AR Racking:

AR Racking forma parte del Grupo Arania, un grupo industrial de empresas de amplia trayectoria y gran envergadura, con actividad multisectorial en torno a la transformación del acero desde hace más de 80 años. AR Racking aporta al mercado una amplia gama de soluciones con una alta exigencia de calidad certificada y un servicio integral de gestión de proyecto. Los sistemas de almacenaje industrial de AR Racking se caracterizan por la innovación, su fiabilidad y máxima eficiencia.

[Dpto. de Prensa AR Racking](#)

press@ar-racking.com | +34 944 317 947

www.ar-racking.com



Sobre Grupo Ibricks

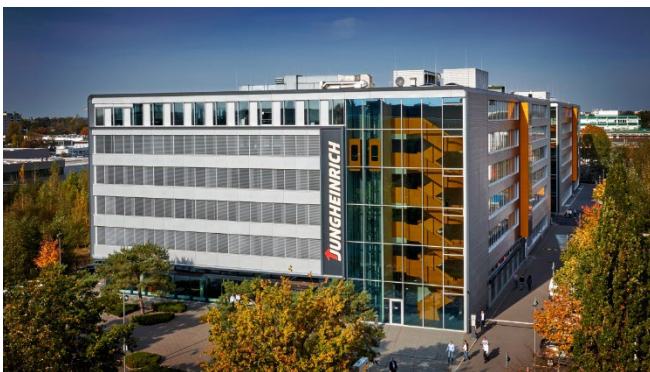
Central de compras y servicios de materiales de construcción fundada en 2009. Actualmente es la primera central de compras y servicios a nivel nacional por número de asociados y puntos de venta contando con 552 asociados y más de 870 puntos de venta.

El objetivo principal de **Grupo Ibricks** es aportar una fórmula adaptada a las necesidades de cada almacén que maximice sus resultados en

el mercado aumentando su competitividad, colaborando estrechamente con los proveedores y otros agentes de mercado, todo ello sin obligaciones ni penalizaciones.

Cada asociado conserva su marca y su independencia en la toma de decisiones sobre su negocio.

Jungheinrich registra un exitoso primer semestre con muy buen crecimiento en facturación y sólidos beneficios



- **Entrada de pedidos: 2.684 millones de euros (+9%)**
- **Facturación: 2.658 millones de euros (+21 por ciento)**
- **EBIT: 236 millones de euros (+46 por ciento)**
- **EBIT ROS: 8,9 por ciento (año anterior: 7,4 por ciento)**
- **Adquisición de Storage Solutions Group incluida en los balances financieros consolidados por primera vez**
- **Pronóstico para 2023 confirmado**

Hamburgo, Alemania, 10 de agosto de 2023: Jungheinrich AG echa la vista atrás a una primera mitad del año fiscal 2023 muy exitosa. A pesar de unas condiciones de mercado persistentemente difíciles, debido en particular al débil desarrollo

económico en la Eurozona, el Grupo registró un crecimiento constante en su entrada de pedidos del 9 por ciento a 2.684 millones de euros (año anterior: 2.461 millones de euros). La entrada de pedidos atribuible a la adquisición de Storage Solutions completada el 15 de marzo asciende a 89 millones de euros. Los pedidos en cartera del negocio de carretillas nuevas ascendieron a 1.731 millones de euros al cierre del primer semestre de 2023 y se tienen en cuenta los pedidos en cartera de Storage Solutions Group, que ascienden a 145 millones de euros. En comparación con los pedidos en cartera correspondientes a 1.595 millones de euros a finales de 2022, esto representa un aumento de 136 millones de euros o un 9 por ciento. La facturación del Grupo de 2.658 millones de euros en la primera mitad de 2023 fue un 21 % más elevada que en el mismo período del año anterior (2.202 millones de euros). Este crecimiento ha sido impulsado principalmente por el negocio de carretillas nuevas. Además del crecimiento positivo en carretillas nuevas, la facturación de Storage Solutions Group por una cantidad de 69 millones de euros contabilizados en carretillas nuevas también ha contribuido a este resultado. El EBIT aumentó significativamente en los primeros seis meses de 2023 en 74 millones de euros, o un 46 por ciento, hasta los 236 millones de euros (año anterior: 162 millones de euros). La aportación al resultado de explotación del Grupo Storage Solutions incluida en esta cifra asciende a 12 millones de euros. Teniendo en cuenta los costes únicos relacionados con la transacción, la asignación del precio de compra y los componentes de retribución variables por un total de 19 millones de euros en el primer semestre de 2023, Storage Solutions Group realizó una contribución neta al EBIT de -7 millones de euros en total. Con un 8,9 %, el rendimiento EBIT sobre las ventas (EBIT ROS) de Jungheinrich fue significativamente más alto que en la primera mitad del año anterior (7,4 %).

“La primera mitad del año fue muy exitosa para Jungheinrich. Continuó nuestro fuerte crecimiento reciente en facturación. Con un aumento del 46 por ciento, una vez más registramos un desarrollo muy positivo en términos de ganancias. A través de la adquisición de Storage Solutions Group,

obtuvimos una plataforma importante para el crecimiento en el área de estanterías y automatización de almacenes en los EE. UU. Esto ahora se refleja por primera vez en nuestros balances financieros consolidados. Seguimos adelante con la implementación de nuestra Estrategia 2025+ y confirmamos nuestra previsión para el año en curso. Jungheinrich está muy bien posicionada para el futuro”, explica el Dr. Lars Brzoska, presidente del Consejo de Administración de Jungheinrich AG.

Con 222 millones de euros, el EBT en la primera mitad del año superó significativamente la cifra del año anterior (138 millones de euros) en un 61 por ciento. El rendimiento de las ventas EBT (EBT ROS) llegó al 8,3 por ciento (año anterior: 6,3 por ciento). Los beneficios o pérdidas ascendieron a 163 millones de euros (año anterior: 103 millones de euros). El beneficio por acción preferente fue de 1,61 euros (año anterior: 1,02 euros). ROCE aumentó notablemente a 18,2 por ciento (año anterior: 14,4 por ciento). La razón de esto es el aumento considerable en EBIT en el segmento de "Intralogística" en comparación con el año anterior. El aumento del capital medio empleado fue desproporcionadamente menor en comparación. Esto se debe principalmente al aumento en el working capital en el tercer y cuarto trimestre de 2022, mientras que el working capital se mantuvo comparativamente estable en el primer y segundo trimestre de 2023 debido a la gestión específica del working capital. El “free cash flow”, la suma del cash flow de las actividades operativas y las actividades de inversión, mejoró notablemente a -182 millones de euros (año anterior: -270 millones de euros). Sin la adquisición de Storage Solutions Group, el negocio operativo habría generado “free cash flow” positivo.

Las principales actividades de investigación y desarrollo (I+D) de Jungheinrich en la primera mitad de 2023 se centraron en el desarrollo adicional de sistemas eficientes de almacenamiento de energía basados en la tecnología de iones de litio, las mejoras asociadas en términos de construcción de nuevos equipos de manutención y productos digitales. Además, el desarrollo de robots móviles y la optimización de sistemas

automatizados fueron otro foco de desarrollo. La inversión total en I+D, que consistió principalmente en servicios internos, aumentó en 11 millones de euros hasta los 72 millones de euros en el primer semestre de 2023 (año anterior: 61 millones de euros). El incremento del trabajo en el desarrollo de productos hizo que el ratio de capitalización aumentara considerablemente hasta el 31 por ciento en comparación con el año anterior (21 por ciento).

Jungheinrich empleaba a un total de 20 445 personas a tiempo completo en todo el Grupo al 30 de junio de 2023, de las cuales el 41 % trabajaba en Alemania y el 59 % en el extranjero. Eso representa un total de 638 empleados o un 3 por ciento más que a fecha de 31 de diciembre de 2022 (19.807). Además de la expansión del personal en Ventas, los cambios en el período del informe en comparación con finales de diciembre se debieron a la adquisición en EE. UU. (Storage Solutions) con 176 empleados.

Previsión

El Consejo de Administración confirma su previsión del 24 de abril de 2023 para el ejercicio en curso. Esta previsión incluye los efectos proporcionales de la adquisición de la empresa estadounidense Storage Solutions Group, que se completó el 15 de marzo de 2023. Los valores reconocidos están sujetos a las fluctuaciones del tipo de cambio.

Jungheinrich espera una entrada de pedidos de entre 5.000 millones de euros y 5.400 millones de euros para todo 2023 (2022: 4.800 millones de euros). Se prevé que los ingresos del Grupo se sitúen dentro de un rango de 5.100 millones de euros a 5.500 millones de euros (2022: 4.800 millones de euros). Este rango tiene en cuenta una entrada de pedidos de 300 millones y una facturación de 200 millones de euros procedente de Storage Solutions Group.

Estimamos que el EBIT ascenderá a entre 400 millones de euros y 450 millones de euros en 2023 (2022: 386 millones de euros). Esto incluye costes únicos relacionados con la transacción, que

ascienden a aproximadamente 8 millones de euros como resultado de la adquisición de Storage Solutions Group y, después del ajuste final del precio de compra y la asignación completa del precio de compra, unos efectos negativos que ascienden a 13 millones de euros. El rango EBIT también tiene en cuenta alrededor de la mitad de los componentes de remuneración variables relacionados con el desempeño para la gestión de Storage Solutions Group por una cantidad de 15 millones de euros, que se calculó de acuerdo con las condiciones establecidas como parte de la transacción. Los efectos negativos serán parcialmente compensados por el resultado operativo prorrateado de Storage Solutions por un importe de 25 a 30 millones de euros. Se espera que el EBIT ROS oscile entre el 7,8 % y el 8,6 % (2022: 8,1 %). Se espera que el EBT alcance entre 370 y 420 millones de euros (2022: 347 millones de euros), lo que corresponde a un EBT ROS de entre el 7,2 % y el 8,0 % (2022: 7,3 %). Jungheinrich prevé un ROCE de entre el 15 % y el 18 % (2022: 16,3 %).

Además, Jungheinrich espera que el “free cash flow” experimente una marcada mejora con respecto al año anterior (-239 millones de euros), pero seguirá siendo negativo debido a la adquisición de Storage Solutions. La previsión de “free cash flow” incluye 307 millones de euros de acuerdo con el ajuste del precio de compra final acordado contractualmente con el cierre de la adquisición. Una parte del precio de compra se utilizó para pagar pasivos bancarios y, por lo tanto, no se considera parte del “free cash flow”. Sin tener en cuenta la adquisición, Jungheinrich espera que el negocio operativo genere un “free cash flow” positivo.

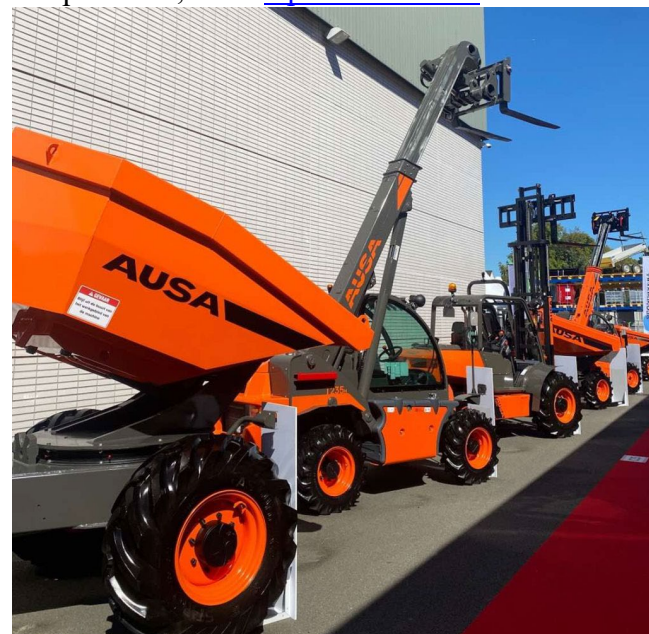
Sobre Jungheinrich

Como uno de los proveedores líder en soluciones intralógicas a nivel mundial, Jungheinrich lleva 70 años desarrollando soluciones y productos innovadores y sostenibles para los flujos de materiales. Como pionero en el sector, el negocio familiar con sede en Hamburgo está comprometido con la creación del almacén del futuro. En 2022, Jungheinrich y su equipo, compuesto por unos 20.000 empleados, generaron una facturación de

4,76 mil millones de euros. Su red global contempla 12 plantas/fábricas empresas de servicio y ventas en 42 países. Las acciones de Jungheinrich cotizan en el MDAX.

Ausa muy presente en Matexpo 2023

7 septiembre, 2023 [Dpto. Redacción](#)



En el stand C15, hemos podido ver, entre otros, su manipulador telescópico T235H, con una capacidad de carga de 2300 Kg y una altura de 5 metros, lo que le convierten en el más compacto y avanzado de su categoría. Desde la pantalla digital en el interior el operador podrá tener el control de cualquier elemento de la máquina e interactuar y acceder al menú de diagnóstico y a todos los parámetros de mantenimiento de manera fácil, rápida y eficiente. Es un equipo de gran polivalencia y fácil adaptación sobre cualquier terreno gracias a la tracción 4x4x4 y los tres modos de dirección elegibles desde el puesto de conducción: frontal, total y modo cangrejo. Una combinación perfecta para poder facilitar los movimientos y la aproximación de la máquina, sobre todo en terrenos con poco espacio para maniobrar. Con sus funciones hidráulicas con enchufes rápidos para accesorios e implementos podrás aumentar sus posibilidades y aplicaciones exponencialmente. Su diseño está pensado para aumentar la seguridad y comodidad del operario. Se ha innovado con una cabina muy avanzada que aporta una visión de 360° al operario. Además, el brazo telescópico se

encuentra en posición lateral, lo que permite una gran amplitud de la cabina manteniendo una anchura total reducida. El puesto de conducción es muy espacioso y totalmente ergonómico, diseñado para un gran confort en la operación.

También, ha destacado el dumper eléctrico D151AEG, diseñado para ofrecer una autonomía de una jornada laboral entera sin necesidad de ser recargado. Con el cable de carga integrado en la máquina, puede conectarse directamente a una red eléctrica mediante enchufe de 110V, 230V o de 415V con un cargador rápido. Gracias a sus mínimas emisiones acústicas, puede ser utilizado en más aplicaciones que un dumper tradicional, así como en trabajos nocturnos. Además, la tracción 4x4 permanente le proporciona una gran potencia que le permite superar los terrenos más difíciles.

<https://www.noticiasmaquinaria.com/ausa-muy-presente-en-matexpo-2023/>

Creando valor sostenible: Jungheinrich inaugura el aparcamiento solar para vehículos más grande de Hamburgo



- **630 módulos fotovoltaicos suministran electricidad a 52 puntos de recarga de coches eléctricos**

- **Uso eficiente de superficies selladas como contribución a la lucha contra el cambio climático**
- **Objetivo: actividades comerciales neutras en CO² en todas las ubicaciones de Jungheinrich, incluidas todas las plantas, de cara al año 2030**

Jungheinrich ha cubierto el aparcamiento para empleados de su sede corporativa en Hamburgo-Wandsbek con una instalación fotovoltaica. La instalación de 1.100 metros cuadrados fue inaugurada ayer por la Dra. Melanie Leonhard, Senadora de Economía e Innovación de Hamburgo, el Dr. Lars Brzoska, CEO de Jungheinrich, y Matthias Boxberger, Presidente de la Asociación Industrial de Hamburgo. Con 630 módulos fotovoltaicos y una potencia máxima de unos 200 kilovatios, el aparcamiento solar es el más grande de su tipo en Hamburgo. En el futuro, los empleados de Jungheinrich podrán cargar sus vehículos eléctricos privados durante el horario laboral en 48 del total de 52 puntos de carga eléctrica debajo de las marquesinas solares. Otros cuatro puntos de carga son de libre acceso y, por tanto, forman parte de la infraestructura de carga pública de Hamburgo para la movilidad eléctrica. La producción anual del tejado fotovoltaico del aparcamiento solar es suficiente para cargar completamente las baterías de 4.000 coches eléctricos de media al año. Jungheinrich invertirá en total 1,7 millones de euros en esta nueva instalación. Para ello, el Grupo no ha contado con ninguna financiación pública.

La Dra. Melanie Leonhard, Senadora de Asuntos Económicos e Innovación de Hamburgo: "Una mayor protección del clima requiere acciones concretas sobre el terreno, por parte de los políticos, la sociedad y las empresas. Jungheinrich asume esta responsabilidad aquí en Hamburgo. Con el sistema fotovoltaico instalado en su aparcamiento, la empresa no sólo se centra en las energías renovables, sino también en promover la electromovilidad: cada rayo de sol que incide sobre estos paneles solares se convierte en energía limpia para los vehículos eléctricos. Estas medidas son, por un lado, económicamente inteligentes y, por otro lado, una importante contribución a la

preservación de nuestro planeta para las generaciones futuras."

El Dr. Lars Brzoska, CEO de Jungheinrich AG: "En Jungheinrich consideramos que la sostenibilidad es nuestra obligación económica, ecológica y social. Desde 2021, todas las plantas de Jungheinrich en Alemania se alimentan exclusivamente de electricidad verde. Ahora, con nuestro aparcamiento solar, producimos energía limpia nosotros mismos exactamente donde se necesita: en los puntos de carga de los coches eléctricos de nuestros empleados. Contribuimos así a la recuperación energética y del transporte y nos acercamos un paso más a nuestro objetivo de ser neutrales en CO₂e en todas las ubicaciones de Jungheinrich, incluidas todas las plantas, de cara a 2030".

Matthias Boxberger, presidente de la Asociación Industrial de Hamburgo: "¡Nuestras empresas industriales de Hamburgo son desde hace tiempo campeonas en la protección del clima! Mientras los políticos siguen discutiendo sobre la obligación de utilizar energía fotovoltaica para las plazas de aparcamiento en la Ley de Protección del Clima, una importante empresa industrial de Hamburgo ya está garantizando su implementación. Esto demuestra que la acción empresarial libre a menudo puede reducir las emisiones de CO₂ más rápido que las regulaciones burocráticas. Para la industria de Hamburgo, la protección del clima ha sido durante mucho tiempo uno de los objetivos corporativos decisivos."

La electricidad procedente de fuentes de energía renovables es una alternativa a los combustibles fósiles y, por tanto, contribuye decisivamente a la protección del clima. El aumento de los precios de la electricidad y la energía también plantea desafíos para la economía de Hamburgo, por lo que los temas de seguridad energética y autosuficiencia también han adquirido mayor relevancia. Dado que en la metrópoli de Hamburgo sólo hay un terreno limitado para la expansión de las energías renovables, el uso de sistemas fotovoltaicos en zonas ya cerradas, como por ejemplo zonas comerciales e industriales, ofrece un enorme potencial para el centro de la ciudad.

El aparcamiento solar inaugurado hoy en

Jungheinrich fue planificado e implementado por el Grupo energielenker. La electricidad verde generada aquí fluye directamente a los puntos de carga eléctricos instalados debajo, así como a la red eléctrica de la sede del Grupo Jungheinrich, en cuyo tejado también están instalados módulos fotovoltaicos. Jungheinrich inyecta el excedente de electricidad de su sistema fotovoltaico a la red pública de Hamburgo. Desde 2021, todas las plantas de Jungheinrich en Alemania, incluidas las seis plantas alemanas, se abastecen exclusivamente de electricidad verde. Para reducir las emisiones de gases de efecto invernadero en todo el Grupo derivadas del uso de electricidad, calor y vapor (Alcance 2), el Grupo Jungheinrich está impulsando el cambio a energías renovables en todo el mundo. El cambio a la electricidad verde ya se ha completado en 21 países. Sólo en 2022, Jungheinrich ya ahorró unas 18.900 toneladas de emisiones de CO₂e, aproximadamente el equivalente a la capacidad anual de almacenamiento de carbono de 3.150 hectáreas de bosque. Jungheinrich tiene como objetivo establecer actividades comerciales neutras en CO₂ en todas sus sedes y plantas en todo el mundo de aquí al año 2030. La generación de su propia electricidad con ayuda de sistemas fotovoltaicos in situ constituye una importante contribución a ello.

Al mismo tiempo, Jungheinrich impulsa la electrificación de la intralogística. La última carretilla de Jungheinrich con motor de combustión interna salió de la línea de producción en Moosburg, cerca de Múnich, en Baviera, en marzo de 2023. Desde Creando valor sostenible: Jungheinrich inaugura el aparcamiento solar para vehículos más grande de Hamburgo entonces, la empresa produce carretillas 100 por cien eléctricas. Jungheinrich es así la primera empresa de su sector que ha completado la transformación total hacia la movilidad eléctrica. Fundada en 1953, la empresa fabrica desde hace 70 años carretillas eléctricas que se utilizan en almacenes de todo el mundo. Hoy en día, Jungheinrich es líder tecnológico en materia de electromovilidad en almacenes y, en particular, en lo que respecta a las modernas baterías de iones de litio, que contribuyen aún más a la protección del clima que las baterías de plomo-ácido convencionales.

"A nivel de intralogística existe mucho potencial de optimización con equipos de elevación como los de ABUS Grúas"

Entrevista a Rita Dickhut, gerente de ABUS Grúas

Laia Quintana 13/09/2023

[125](#)

En un sector logístico cada vez más exigente, la optimización del transporte y del flujo de materiales se ha vuelto fundamental en la intralogística. Sobre esto, y otros temas, hemos hablado con Rita Dickhut, gerente de [ABUS Grúas](#), filial en España del fabricante alemán de puentes grúas y polipastos.



Rita Dickhut, gerente de ABUS Grúas.

Dentro de la logística de las empresas, ¿cuál es el papel de ABUS Grúas? ¿Qué soluciones ofrecen en ese sentido y cómo se integran en la logística los procesos de producción?

En la logística de las empresas, ABUS Grúas tiene un papel central porque los diferentes equipos de elevación de 80 kg hasta 120 t se adaptan a las diferentes necesidades de transporte dentro de un flujo de transporte o de producción en una empresa. Las soluciones ofrecidas cubren equipos de elevación en los tres niveles de transporte que define ABUS Grúas: puentes grúa para las cargas más pesadas y grandes en el primer nivel de transporte; grúas consola que se desplazan lateralmente en la pared de una nave y semipórticos en el segundo nivel de transporte; y sistemas ligeros como grúas pluma giratorias –de columna y murales– para servir el puesto de trabajo concreto en el tercer nivel de transporte.

¿Cómo pueden sus productos y soluciones ayudar a mejorar la competitividad de las empresas logísticas?

Gracias a la interacción de diferentes grúas ajustadas perfectamente a la necesidad concreta en una empresa en los diferentes niveles de transporte, se evitan principalmente tiempos muertos. Por ejemplo, al esperar una grúa libre o el desplazamiento de un puente grúa hasta el puesto de trabajo, es cuando ABUS Grúas propondría una grúa pluma para servir directamente y sin retraso en el puesto de trabajo. Para ABUS Grúas, la operación en tándem (que se trate de dos puentes grúa o de dos polipastos de cable) ofrece un máximo nivel de seguridad, por ejemplo en el momento de manipular un contenedor con dos puentes grúa, cada uno con dos polipastos. Desde el punto de vista de ABUS, poder ofrecer un máximo de seguridad al cliente incrementa también su competitividad.

Las soluciones que ofrecen son muchas veces a medida. ¿Cómo es ese proceso? ¿En qué beneficia al cliente?

Hay que decir que todas las soluciones que ofrecemos en ABUS Grúas son soluciones a medida, que se trate de la capacidad de carga, luz de la grúa, recorrido de gancho, velocidades de elevación y de translación, equipamientos adicionales etc., pero siempre sobre la base de componentes estandarizados que son un pilar de la filosofía ABUS. En el proceso de asesoramiento del cliente analizamos sus necesidades, su aplicación, intentamos anticipar posibles necesidades futuras para conseguir un equipo de elevación individual y a medida, pero al mismo tiempo estandarizado. La ventaja de la estandarización reside sobre el alto nivel de calidad reproducible, un montaje rápido y un mantenimiento fácil y rápido, y por supuesto también por lo que se refiere a los recambios. Además, en el momento de expansión, una instalación de ABUS Grúas, por ejemplo con nuestro Sistema HB, que es un sistema modular de raíles suspendidos, se adapta fácilmente a las nuevas necesidades o un nuevo layout de una fábrica. Esto se realiza gracias a componentes estandarizados y compatibles.

En estos últimos años la logística ha experimentado una gran expansión, ¿cómo ha evolucionado la demanda de este mercado?

ABUS Grúas tiene muchos clientes del sector que cuentan con los diferentes equipos ABUS para su intralogística. En general, se puede constatar que las cargas para transportarse son cada vez más grandes y pesadas y las exigencias de los clientes cada vez más altas por lo que se refiere a un transporte interno rápido y al mismo tiempo seguro. ABUS Grúas cumple con estas necesidades, por ejemplo con su dispositivo antibalaneo que evita que una carga empiece a balancear durante su transporte o con su concepto de un transporte en tándem.

A nivel empresarial, ¿qué expectativas tenían para este 2023? ¿Se están cumpliendo? ¿Cómo esperan acabar el año?

De cara a la situación general, a nivel económico y político, esperábamos un año bastante difícil, aunque en el 2023 superamos las dificultades de la rotura de las cadenas de suministro, que nos preocupaban mucho durante los años 2021 y 2022, finalmente percibimos durante los primeros dos trimestres del 2023 que muchas empresas están buscando caminos y soluciones para optimizar procesos internos de logística y transporte. Ante este reto, nuestro objetivo principal es acompañarlos en cada momento de su camino de crecimiento y optimización. Esperamos poder acabar el año con algunos proyectos importantes de clientes emblemáticos de diferentes sectores clave de la industria.

Para terminar, ¿algún reto o propósito de cara al futuro?

Desde nuestro punto de vista, pensamos que a nivel de intralogística existe mucho potencial de optimización con equipos de elevación como los de ABUS Grúas. El mejor momento para consultarnos es antes de planificar una nave porque en esta situación siempre tenemos la oportunidad de asesorar tanto al cliente como al arquitecto de la nave, siempre con el objetivo de definir el mejor equipo de elevación a un coste económico. Las soluciones de ABUS Grúas permiten en muchos casos una reducción considerable del coste si nuestros técnicos están implicados desde el primer momento del proyecto.

<https://www.interempresas.net/Logistica/Articulos/490021-Entrevista-a-Rita-Dickhut-gerente-de-ABUS-Gruas.html>

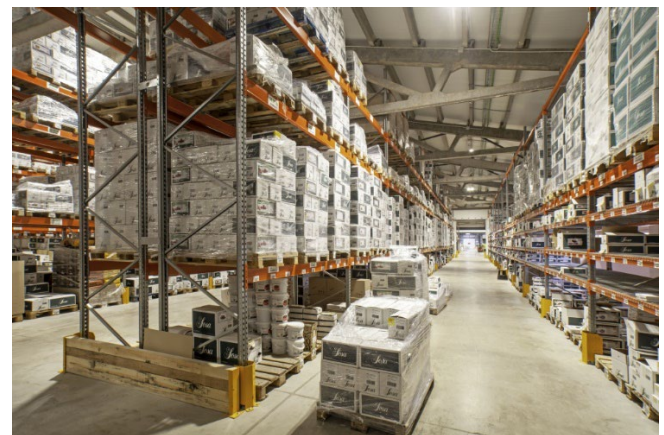
Se han instalado un sistema de almacenaje convencional para palés con algunos niveles de picking para la empresa de alimentación

AR Racking potencia la capacidad de almacenaje de Sosa Ingredients

Redacción Interempresas 13/09/2023
[174](#)

Sosa Ingredients culmina un proceso de reorganización logística en sus instalaciones de Navarcles (Catalunya) de la mano del especialista en sistemas de almacenaje industrial [AR Racking](#).

Fundada en Catalunya en 1967, Sosa Ingredients ofrece una amplia gama de productos diseñados para satisfacer las necesidades de los chefs de más de 80 países de todo el mundo. Su catálogo de productos supera las 1.000 referencias, entre los que destacan texturizantes, liofilizados, pastas concentradas de frutas, frutos secos, aromas y confitados.



Para llevar a cabo la implementación de las nuevas estanterías, se ha reacondicionado un almacén antiguo sin uso. La firma ha confiado la reorganización interior de la nave de 3.800 m² al equipo de AR Racking, especializado en soluciones integrales. Tras estudiar las necesidades de almacenaje y su posible evolución, AR Racking ha diseñado un sistema de paletización convencional, idóneo por su adaptación a todo tipo de carga y por su eficacia en las operaciones, permitiendo el acceso inmediato a las unidades almacenadas. La

instalación integra además varios niveles de picking, para unidades de carga de menor tamaño.

El proyecto ha contado con la complejidad de tener que adaptar el alzado de las estanterías a la altura de la nave salvando las jácenas y al mismo tiempo, poder aprovechar al máximo todo el espacio del almacén. Sosa Ingredients cuenta ahora con un almacén totalmente renovado y de operativa totalmente eficiente con una capacidad de almacenaje para 3.034 palés y 243 niveles de picking. Otras de las ventajas de las estanterías convencionales es su variedad de accesorios y configuración. En este caso, se han colocado topes kibi en las estanterías de dobles para mayor seguridad en la retención de los palés.



Con la remodelación de la infraestructura y las nuevas estanterías industriales, Sosa Ingredients optimiza el proceso logístico y mejora el servicio al cliente. “La colaboración con AR Racking da respuesta a las necesidades de operatividad y servicio que teníamos y nos permite seguir en la línea de crecimiento que venimos experimentando en los últimos años”, afirma Jaume Canals, logistics manager de Sosa Ingredients. Y añade que “el proyecto se ha ejecutado con total profesionalidad y estamos muy satisfechos”. Actualmente, la firma catalana cuenta con dos plantas productivas en Cataluña y una delegación en Madrid, además de numerosos distribuidores tanto nacionales como internacionales. Actualmente exporta sus productos a más 80 países.

Para Joan Cerrato, técnico comercial de AR Racking y al frente de proyecto: “Nuestro objetivo es adaptarnos a cada cliente y ayudarle a ser más competitivo y más rápido en servir sus productos. Sosa Ingredients nos trasladó de forma clara y

precisa sus necesidades y eso ha facilitado poder cerrar el proyecto en 4 semanas”.

Desde la Delegación Noreste ubicada en Barcelona, el equipo técnico-comercial da un servicio especializado y con cercanía a todas las empresas con necesidades intralogísticas de las zonas de Barcelona, Tarragona, Lleida, Girona y Andorra.

<https://www.interempresas.net/Logistica/Articulos/490048-AR-Racking-potencia-la-capacidad-de-almacenaje-de-Sosa-Ingredients.html>

La solución de Vanderlande resultó la más sólida desde el punto de vista operativo y garantizará la proyección de futuro de acuerdo con los ambiciosos planes para este centro logístico

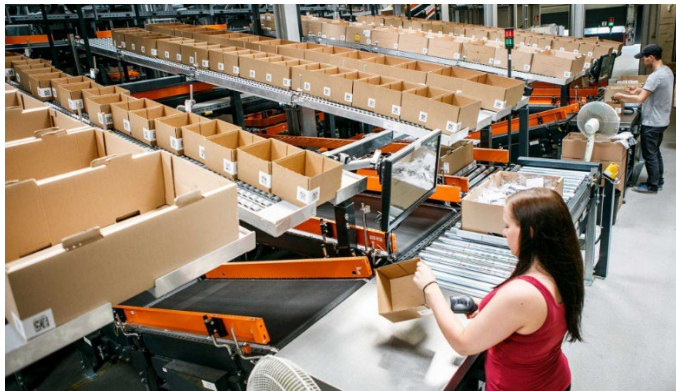
Vanderlande instala su sistema Fastpick en el nuevo centro logístico de The North Face

Redacción Interempresas13/09/2023
[272](#)

VF Corporation, con marcas de estilo de vida activo como The North Face, Vans o Timberland, ha inaugurado su mayor y más eficiente centro de distribución en Ontario, California, que empleará hasta 550 personas en un entorno altamente ergonómico y productivo. La nueva instalación con más de 110.000 m² es la más moderna de los 46 centros de distribución con los que cuenta el grupo VF.

El nuevo centro es capaz de expedir 485.000 unidades por día, combinado la preparación de pedidos a tiendas y a mayoristas, a la vez que también sirve los pedidos de e-commerce de los consumidores más próximos a la zona de influencia del centro. Esto supone un requerimiento de flexibilidad máximo en cada hora del día, dado que la distinta tipología de pedido supone un reto de adaptabilidad operativo cuando se pretende servir cada uno de ellos a tiempo y sin errores, sin que esta adaptabilidad implique pérdidas de rendimiento o sobrecargas en las personas.

Además, VF espera incorporar nuevas categorías de producto a la instalación. Inicialmente, el centro sirve a las marcas Vans (calzado) y The North Face (ropa técnica), pero está previsto añadir otras de bolsos, moda, complementos, etc. VF buscaba además la capacidad de escalar su operación, para lo cual es necesaria una tecnología capaz de crecer a la medida del negocio, según los requerimientos del momento preciso.



Fastpick: plataforma flexible y escalable

Tras un análisis de posibilidades, VF seleccionó a [Vanderlande](#) para suministrar Fastpick precisamente por el diseño flexible y escalable de la solución integral. Por otro lado, el diseño de la instalación realizada por Vanderlande ha tenido en cuenta las diversas características del catálogo, los variados embalajes de expedición y los procesos de valor añadido, todo cuanto cada pedido particular requiere.

Fastpick es una plataforma de preparación de pedidos de caja completa y fraccionada que garantiza una respuesta óptima frente a las variabilidades de la demanda y la composición de pedidos. No se trata tan solo de equipos, sino que incluye además el software de gestión y todos los elementos adicionales, con lo que se consigue una instalación puntera, que es económica de mantener y fácil de escalar.

De hecho, en línea con su filosofía robótica, la capacidad estática de almacenaje y dinámica de preparación de pedidos, pueden aumentarse y disminuirse de forma independiente, favoreciendo la continuidad de la operación. El almacenaje se basa en el sistema Adapto, el conocido sistema AS/RS basado en roaming shuttles de Vanderlande, que ofrece la posibilidad de que cualquier shuttle alcance cualquier ubicación, lo que le convierte en un sistema de muy alta disponibilidad, sin puntos únicos de fallos. El software de guiado de estos shuttles requiere un

número comparativamente menor de ellos para un mismo resultado dinámico. Adapto resulta un robusto bloque de secuenciación que suministra pedidos a las 28 estaciones de trabajo GtP de altura ajustable y diseño ergonómico, que son capaces de procesar 10.500 líneas de pedido por hora.

En cuanto a las estaciones de trabajo, Vanderlande ofrece distintas configuraciones siempre respetando la ergonomía del preparador, que es perfectamente natural y le lleva a altas cotas de productividad sin esfuerzo. La óptima posición del producto y el pedido, el estudio del movimiento y la simplificación de tareas son algunas de las prestaciones que VF se ha asegurado de ofrecer a sus colaboradores de forma permanente.



Preparados para el futuro

La solución de Vanderlande resultó para el grupo VF la más sólida desde el punto de vista operativo, pero además garantizará su proyección de futuro de acuerdo con los ambiciosos planes para este centro logístico. “Estamos orgullosos de presentar el centro de distribución más grande y eficiente de VF hasta la fecha”, afirma Cameron Bailey, vicepresidente ejecutivo de cadena de suministro global de VF. Y añade: “Servir a nuestros consumidores y clientes es nuestra prioridad número uno. Esta instalación nos permite llevar nuestros productos a nuestros consumidores más rápido utilizando equipos tecnológicamente avanzados, lo que da como resultado tiempos de entrega reducidos y una mayor eficiencia para satisfacer sus demandas”.

“Este proyecto es una buena prueba de soluciones automáticas de preparación diseñadas para ser eficientes hoy y sostenibles en el futuro”, asegura Luis Escobedo, branch manager de Vanderlande España. “En nuestro país, Fastpick ayuda a diversos clientes en los sectores de moda, alimentación y mercancía general con el mismo rendimiento y perspectivas de futuro”, añade.

Por otro lado, el centro fue diseñado de acuerdo con los compromisos de sostenibilidad de la compañía, aportando un ahorro anual estimado del 56% en costos de energía frente a la opción tradicional, de modo que el edificio ha obtenido la certificación LEED Gold y espera lograr la WELL Gold, un estándar basado en mejorar la salud y el bienestar para sus usuarios.

<https://www.interempresas.net/Logistica/Articulos/490011-Vanderlande-instala-su-sistema-Fastpick-en-el-nuevo-centro-logistico-de-The-North-Face.html>

AUSA instala más de 1.200 m² de paneles solares en su sede central

21 Septiembre 2023

AUSA, fabricante de vehículos industriales compactos todoterreno, sigue consolidando su apuesta por la sostenibilidad y ya ha instalado más de 1.200 m² de paneles solares en su sede central de Manresa, Barcelona. Esta instalación generará 350.000 kWh anuales y permitirá que la empresa sea energéticamente autosuficiente en las franjas de máxima radiación solar.

La instalación de los 500 paneles fotovoltaicos finalizó el pasado mes de mayo, momento en el que empezaron a ser operativos. Cada uno de estos paneles tiene una potencia de 545 Wp y, en las horas de máxima radiación solar, permitirán generar la energía necesaria para cubrir la demanda de todas las instalaciones de la empresa, incluidas las cuatro líneas de montaje, almacenes y oficinas. Este nuevo paso de AUSA hacia la transición energética permitirá reducir un 35 % el consumo y las emisiones anuales de dióxido de carbono en 100 toneladas, equivalente al que absorben 8.000 árboles en un año.

La compañía ya ha dado otros pasos enfocados a la descarbonización del sector industrial, pues a finales de 2022 el fabricante lanzó al mercado su gama de vehículos eléctricos. Desde entonces, AUSA comercializa el dumper D151AEG, con 1.500 kg de capacidad de carga y el manipulador

telescópico T164E, con 1.600 kg de capacidad de carga y una elevación máxima de 4 metros. Ambos diseñados con autonomía suficiente para trabajar durante una jornada laboral intensa.

A partir de ahora, la producción de estos vehículos y la carga de sus baterías será más verde, persiguiendo los objetivos de rebajar la huella de carbono y descarbonizar su proceso productivo.



El proyecto de instalación de paneles solares forma parte del programa de incentivos relacionados con el autoconsumo y el almacenamiento, con fuentes de energía renovable, así como con la implantación de sistemas térmicos renovables en el sector residencial, en el marco del Plan de Recuperación, Transformación y Resiliencia, financiado por la Unión Europea – NextGenerationEU.

<https://www.ausa.com/es-es/blog/ausa-instala-mas-de-1-200-m2-de-paneles-solares-en-su-sede-central>

Jungheinrich impulsa la digitalización y la interconexión de la intralogística

20/09/2023

[262](#)

[Jungheinrich](#) sigue impulsando la digitalización y la interconexión de la intralogística. Para ello, el Grupo equipa de serie todas las carretillas nuevas producidos en sus plantas europeas con unidades de telemetría. De este modo, las carretillas Jungheinrich están totalmente conectadas en red

desde fábrica y listas para una integración inteligente en el almacén.



Con la ayuda del sistema de gestión de flotas FMS de Jungheinrich, los clientes pueden utilizar estos datos para gestionar y aprovechar de manera óptima su flota. Los clientes de Jungheinrich ahora recibirán el Starter Kit del sistema de gestión de flotas de Jungheinrich de forma gratuita con la compra de una carretilla nueva. El Starter Kit tiene cinco funcionalidades principales: gestión de inventario, gestión de ubicación, gestión de usuarios, horario de atención y servicio al cliente Call4Service. En la gestión de inventario y ubicación, el sistema de gestión de flotas proporciona una visión general del tamaño y la composición de la flota tanto a nivel local como global.

La previsión de horas de funcionamiento ayuda a coordinar las operaciones y permite identificar rápidamente las carretillas con una utilización especialmente alta o baja. Usando la función Call4Service, los clientes pueden comunicarse cómodamente con el servicio de atención al cliente de Jungheinrich en cualquier momento a través del FMS de Jungheinrich y obtener una descripción general completa de las llamadas de servicio abiertas y completadas.

“Los datos también son uno de los recursos más valiosos del almacén hoy en día. Ahora estamos haciendo que nuestros clientes puedan utilizarlos de forma fácil y eficiente”, afirma Christiane Pilz, jefa del segmento de productos digitales en Jungheinrich. Y añade: “La conectividad es una clave esencial para optimizar aún más la intralogística. Al procesar la información mejor y más rápido con nuestro Jungheinrich FMS, hacemos que los almacenes de nuestros clientes sean aún más eficientes”.

Gracias a las unidades de telemetría, los clientes de Jungheinrich reciben datos en tiempo real sobre el estado y el uso de sus carretillas, con la ayuda

del FMS de Jungheinrich, para poder gestionar de forma óptima su flota. La transmisión de datos a la nube de Jungheinrich se realiza normalmente a través de una conexión móvil, pero también se puede implementar a través de WiFi.

“Si nuestros clientes aceptan compartir con nosotros los datos de sus carretillas y del uso de éstas, esto también nos proporciona información importante sobre el uso real que se hace de las carretillas industriales. Esto nos permite adaptar nuestra gama de soluciones de forma aún más flexible, individual y atractiva a las necesidades de nuestros clientes”, afirma Pilz. Y concluye: “Esto incluye, por ejemplo, el diagnóstico remoto para reducir o evitar de forma específica los tiempos de inactividad mediante un servicio más eficiente o soluciones energéticas inteligentes como base para una gestión energética optimizada en costes y consumo”.

<https://www.interempresas.net/Logistica/Articulos/490760-Jungheinrich-impulsa-la-digitalizacion-y-la-interconexion-de-la-intralogistica.html>

SSI SCHAEFER publica el Informe de Sostenibilidad 2022



- **Implantación de una gestión unificada de la sostenibilidad y una gestión estratégica del medio ambiente, la salud y la seguridad (EHS) en todo el Grupo.**
- **Cálculo de la huella de carbono de las 18 mayores entidades del Grupo SSI SCHAEFER (Alcance 1 y 2 y Alcance 3 parcialmente).**
- **Desarrollo de una estrategia climática con objetivos de reducción**

Barcelona, 28 de septiembre de 2023 - El Grupo SSI SCHAEFER, proveedor líder mundial de soluciones intralogísticas, ha publicado hoy su segundo informe de sostenibilidad. El [informe](#) documenta el progreso de la empresa en 2022 hacia un futuro más sostenible. Las actividades se centraron en la aplicación de las medidas definidas en la estrategia de sostenibilidad desarrollada en 2021, misma que considera aspectos ecológicos, sociales y económicos.

A pesar de grandes retos, como los efectos de la guerra de Ucrania, el Grupo SSI SCHAEFER pudo alcanzar importantes objetivos de sostenibilidad el año pasado. Además del desarrollo de una estrategia de gestión de la sostenibilidad para todo el grupo, se introdujo, entre otras cosas, una gestión estratégica del medio ambiente, la salud y la seguridad (EHS). Además, se llevó a cabo el cálculo de la huella de carbono de las 18 mayores entidades del Grupo SSI SCHAEFER para los Ámbitos 1 y 2 mientras que el 3 se hizo de forma parcial. A partir de este análisis, se derivó una estrategia climática con objetivos de reducción medibles para los próximos años.

"En 2022, seguimos centrándonos en cómo nosotros, como empresa activa a nivel mundial, podemos hacer una contribución positiva en términos de sostenibilidad", afirma Steffen Bersch, CEO del Grupo SSI SCHAEFER. "El segundo informe de sostenibilidad subraya nuestro compromiso permanente con un futuro más sostenible. Es otro hito en nuestros esfuerzos por estar a la altura de nuestra responsabilidad para con el medio ambiente y la sociedad, y nos enorgullece haber alcanzado este objetivo."

Jungheinrich automatiza las futuras instalaciones logísticas de Sartorius Stedim Biotech en Francia



- **Jungheinrich cubre la automatización de las nuevas instalaciones logísticas de 15.000 m2 de Sartorius Stedim Biotech en Aubagne (Francia).**
- **Toda la instalación estará controlada por el Sistema de Control de Almacén de Jungheinrich.**
- **La solución aumenta la eficiencia, la flexibilidad y la productividad.**

Jungheinrich proporcionará una gama completa de equipos automatizados para Sartorius Stedim Biotech, un socio líder de la industria biofarmacéutica. Con la adquisición de arculus (en 2021), Storage Solution Group (a principios de 2023) y la adquisición completa de Magazino (en agosto de 2023), el experto en intralogística alemán Jungheinrich ha situado la automatización en el centro de su estrategia de crecimiento y continúa implementando sus soluciones automatizadas a través de este nuevo contrato.

En el marco de esta colaboración, Jungheinrich instalará un sistema de automatización de última generación en las futuras instalaciones logísticas en la sede de Sartorius Stedim Biotech en Aubagne, Francia. La construcción debería comenzar este año. A través de este partnership, Jungheinrich contribuye a que la logística de Sartorius evolucione significativamente, aumentando la eficiencia, la flexibilidad y la productividad.

La nueva instalación logística, cuya inauguración está prevista para principios de 2025, incluirá una gama de equipos de Jungheinrich, como un almacén de estanterías altas servido por tres carretillas automáticas para pasillos muy estrechos del modelo EKX 516ka, un almacén automático miniload y una red de transportadores para palets y contenedores. Además se construirá un almacén intermedio en el que se abastecerán las estaciones de trabajo según el principio "goods-to-person". La conexión con la zona de producción también se automatiza mediante robots móviles del tipo EKS 215a. Además, toda la instalación estará controlada

por el sistema de control de almacenes de Jungheinrich.

“Estamos orgullosos de ofrecer a Sartorius Stedim Biotech una solución logística completa a la altura de sus ambiciones. Proporcionar una línea de producción, particularmente en la industria farmacéutica, es un gran desafío para garantizar la calidad, de ahí la importancia de contar con una instalación automatizada fiable, escalable y flexible”, afirma Sylvia Monteagudo, Sales & Business Development Manager, Automated Systems, en Jungheinrich Francia.

“Esta nueva instalación nos permitirá agilizar nuestros procesos logísticos, reducir los tiempos de procesamiento de pedidos y aumentar nuestra capacidad de almacenamiento. Gracias a la automatización de nuestra planta, podremos acelerar nuestra respuesta a las crecientes demandas del mercado, aumentar nuestra competitividad y ofrecer un servicio aún más fiable a nuestros clientes”, explica Valentin Curmi, Jefe de Proyectos Logísticos en Sartorius Stedim Biotech France.

Sobre Jungheinrich

Como uno de los proveedores líder en soluciones intralógicas a nivel mundial, Jungheinrich lleva 70 años desarrollando soluciones y productos innovadores y sostenibles para los flujos de materiales. Como pionero en el sector, el negocio familiar con sede en Hamburgo está comprometido con la creación del almacén del futuro. En 2022, Jungheinrich y su equipo, compuesto por unos 20.000 empleados, generaron una facturación de 4,76 mil millones de euros. Su red global contempla 12 plantas/fábricas empresas de servicio y ventas en 42 países. Las acciones de Jungheinrich cotizan en el MDAX.

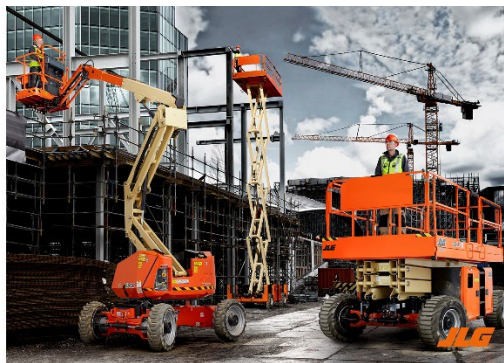
JLG y Maqel acuerdan rescindir el acuerdo de distribución

25/09/2023

[577](#)

Desde 2016, [Maqel](#) ha sido el distribuidor de [JLG](#) para España y Portugal, durante este tiempo se han conseguido muchos éxitos. Sin embargo, de mutuo acuerdo, JLG y Maqel han decidido poner

fin a su acuerdo de distribución en España y Portugal.



Tras 7 años muy exitosos distribuyendo los productos de JLG en España y Portugal, en los cuales se han conseguido unas ventas récord y una cuota de mercado que la sitúa como líder, tanto en la venta directa como venta financiada a través de Operational Lease, Maqel se enorgullece de dejar la marca JLG en una posición sólida para futuros éxitos.

“Durante este tiempo la unión de Maqel con JLG ha sido de total colaboración y respeto mutuo, trabajando para brindar el mejor servicio a los clientes con una filosofía de negocio conjunto; siendo JLG el producto con la tecnología más avanzada, la mayor confiabilidad técnica y el mejor rendimiento del mercado”, señalan desde la compañía.

El cese efectivo de la actividad se produce a 30 de septiembre del 2023, traspasando la actividad de venta y posventa a JLG Ibérica SA. Maqel contactará con todos los clientes con pedidos pendientes de entrega o servicios contratados para acordar individualmente la mejor manera para completarlos en tiempo y forma acordado sin ningún perjuicio.

“Nos gustaría agradecer al equipo de Maqel por su profesionalidad y apoyo a nuestros clientes de JLG durante los últimos 7 años”, señala Karel Huijser, director general de JLG EMEAI.

<https://www.interempresas.net/Logistica/Articulos/491254-JLG-y-Maqel-acuerdan-rescindir-el-acuerdo-de-distribucion.html>

STILL diseña un nuevo timón para sus apiladores de conductor acompañante

27/09/2023

[234](#)

[STILL](#) lanza un timón para toda su gama de apiladores de conductor acompañante que establece nuevos estándares en términos de ergonomía y funcionalidad. Entre las mejoras introducidas, la compañía ha optimizado la posición y accesibilidad del botón de elevación inicial, ha realizado ajustes en la posición del claxon y ha potenciado la funcionalidad y la ergonomía del volante.

De igual forma, ha implementado una comunicación bus CAN para facilitar la integración del timón con otros sistemas y dispositivos de la carretilla, que dan mayor eficiencia operativa y control.



El desarrollo de este nuevo timón ha sido posible gracias a un estrecho trabajo con los clientes de la compañía, el valioso feedback de los distribuidores y el asesoramiento de expertos en ergonomía. Basándose en sus comentarios y sugerencias, STILL ha mejorado los aspectos clave para proporcionar a los operarios una experiencia de conducción más cómoda, intuitiva y ligera.

Monitorización del estado del apilador

El nuevo timón ahora cuenta con dos opciones de pantalla con visibilidad inmediata a la información más relevante: una pantalla LED y una pantalla táctil. La pantalla LED muestra detalles importantes como el estado de la carga, las horas de funcionamiento y las indicaciones para el operario.

Mientras que a través de la pantalla táctil se accede a sistemas de asistencia, se configuran los programas de traslación y se obtiene una visión general sobre el ciclo de mantenimiento. La pantalla de inicio muestra de manera clara y ordenada toda la información importante sobre la carretilla, ofreciendo un control completo.

Nuevo diseño de interruptor

El timón mantiene el concepto de las anteriores versiones. Un innovador diseño de interruptor que ofrece mayor comodidad y eficiencia a operarios con diferentes tamaños de mano. El interruptor basculante permite un manejo cómodo y sencillo, con solo presionar los botones de subida y bajada, los operarios pueden elevar o descender cargas de manera fácil y rápida.

Este innovador diseño ha sido planteado para permitir el manejo con una sola mano. Tanto personas diestras como zurdas podrán trabajar, gracias a esta función, con mayor comodidad en su operativa diaria.

Marcha lenta de serie

Una importante mejora en el nuevo timón para apiladores es la incorporación de la funcionalidad de marcha lenta en todas sus versiones como característica estándar, algo que hace innecesario la necesidad de seleccionarla como una opción adicional al configurar el apilador. La marcha lenta ofrece una mayor precisión y maniobrabilidad en espacios reducidos y mejora significativamente la experiencia de manejo para los operarios.

STILL demuestra con cada lanzamiento su compromiso por ofrecer soluciones logísticas de vanguardia que mejoran la eficiencia y la experiencia de los usuarios. El nuevo timón para apiladores de conductor acompañante es una muestra más de la búsqueda continua de la compañía para alcanzar los máximos estándares de calidad e innovación.

<https://www.interempresas.net/Logistica/Articulos/491418-STILL-disena-un-nuevo-timon-para-sus-apiladores-de-conductor-acompanante.html>

AR Racking ya es empresa asociada al Pacto Mundial de las Naciones Unidas

27/09/2023

[243](#)

En pleno proceso de ejecución del nuevo eje estratégico de sostenibilidad, [AR Racking](#) es ya empresa asociada al Pacto Mundial de las Naciones Unidas, la iniciativa de la ONU que lidera la sostenibilidad empresarial en el mundo. La adhesión al tratado constata el compromiso de AR Racking con un desarrollo de negocio respetuoso con entidades colaboradoras, las personas y el medioambiente.



Como socio del Pacto, AR Racking se compromete a: por un lado, a incorporar los Diez Principios en su estrategia, que implican “operar de forma que, como mínimo, se cumplan las responsabilidades fundamentales en materia de derechos humanos, trabajo, medioambiente y lucha contra la corrupción” y, por otro lado, a llevar a cabo acciones que cumplan con los Objetivos de Desarrollo Sostenible (ODS) con el horizonte puesto en 2030.

La sostenibilidad empresarial se aplica para que, además de generar una rentabilidad financiera, las compañías creen valor ambiental, social y económico a medio y largo plazo, contribuyendo así al progreso y al bienestar de las comunidades donde operan y de las generaciones futuras. AR Racking, como empresa innovadora y vanguardista, quiere ser referente en su sector no

sólo en cuanto a su producto, servicio y gestión, sino también en los valores y la visión de desarrollo de negocio.

“La calidad es un concepto transversal e integral para nosotros/as y somos una entidad honesta y responsable. En el marco actual, no sólo es un deber estar comprometidos/as con un futuro viable y sostenible, si no que en nuestro caso es algo que va intrínseco en nuestra propuesta de valor”, explica José Manuel Lucio, director gerente de AR Racking. Y añade: “Poder decir que somos socios del Pacto Mundial de la ONU es una enorme satisfacción y al mismo tiempo, un reconocimiento a nuestra forma de hacer las cosas”.

<https://www.interempresas.net/Logistica/Articulos/491412-AR-Racking-ya-es-empresa-asociada-al-Pacto-Mundial-de-las-Naciones-Unidas.html>